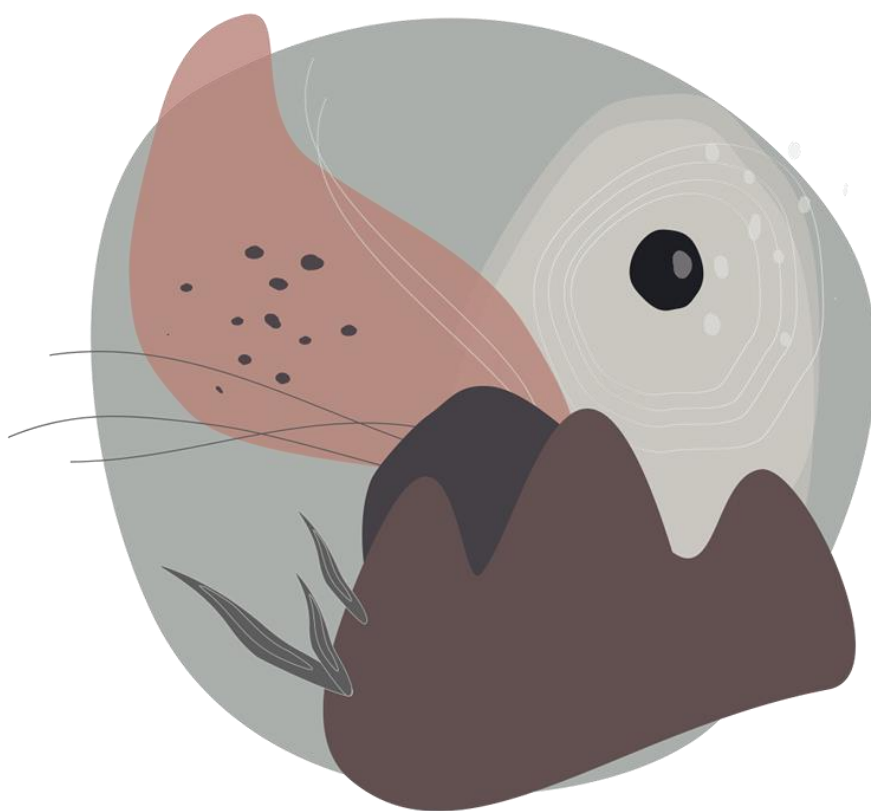


MEMORIA ANUAL 2022

Arraianas



ASOCIACIÓN ARRAIANAS

G70179189

RÚA PEXIGO DE ARRIBA 32 BAIXO
15703 SANTIAGO DE COMPOSTELA
A CORUÑA

981 936 034 . 623 004 843

ARRAIANAS@ARRAIANAS.ORG . WWW.ARRAIANAS.ORG



ÍNDICE

Identificación da entidade	2
Actividades desenvolvidas e servizos prestados	3
Participantes das actividades ou servizos que presta a entidade	15
Medios persoais da entidade.....	16
Medios materiais e recursos da entidade	17
Retribucións da xunta directiva.....	18
Organización dos distintos servizos nos que se diversifica a actividade da entidade.....	18



IDENTIFICACIÓN DA ENTIDADE

FICHA DE IDENTIFICACIÓN

RÉXIME XURÍDICO	Lei Orgánica 1/2002, do 22 de marzo, reguladora do Dereito de Asociación.
REXISTRO DE ASOCIACIÓN	Registro Central de Asociacións da Xunta de Galicia, Consellería de Presidencia, Administracións Públicas e Xustiza.
Nº DE INSCRICIÓN	2008/12168-1
DATA DE INSCRICIÓN	26 de agosto de 2008
NIF	G-70179189

FINS DE ARRAIANAS

- Velar pola defensa dos dereitos configurados na Declaración Universal dos Dereitos Humanos, traballando pola súa aplicación práctica para tódalas persoas.
- Promoción da integración, inclusión social e defensa de tódolos dereitos das persoas en risco ou situación de exclusión social. Prestarase especial atención ás persoas migrantes, refuxiadas e apátridas.
- Promoción dunha perspectiva de xénero. Prestarase atención á plena inclusión das mulleres vítimas de violencia de xénero, en contexto de prostitución, vítimas de trata de seres humanos e/ou tortura.
- Proporcionar apoio ás familias ao longo de todo o seu ciclo vital, especialmente ás monomarentais. Poñerase especial énfase na atención á infancia, terceira idade e persoas que viven en soidade ou illamento, favorecendo a comunicación e a cooperación intragrupo e intergrupo.
- Promoción e protección medioambiental e do eido rural, buscando de xeito especial incidir en posturas de consumo respectuoso co mesmo que favorezan o desenvolvemento sostible e comunitario.
- Contribuír á construción de sociedades interculturais e diversas que faciliten a convivencia e os procesos de inclusión, garantindo a igualdade de oportunidades, de trato e non discriminación de tódalas persoas que forman parte da sociedade. Procurarase a erradicación dos delitos de odio dirixidos a persoas especialmente vulnerables.
- Promoción da participación, transformación e activación social, a nivel asociativo e individual, de toda a poboación xeral, especialmente das persoas en risco de exclusión social.



- Promover o desenvolvemento e ser axentes de cambio naquelas zonas xeográficas que por estaren afastadas, os colectivos en risco que alí residen non dispoñen dos recursos precisos para lograr unha igualdade de oportunidades. Procurarase contribuír á desaparición da fenda dixital.
- Adopción de posturas públicas de denuncia ante situacións de violación dos dereitos humanos, de violencia, de inxustiza social, efectos do cambio climático, etc. e ante calquera posible factor xerador de movementos humanos forzosos.
- Promoción da saúde colectiva e individual das persoas. Concibindo esta dende un enfoque integral. Facilitando o acceso a recursos de coidado e saúde mental, especialmente cando se trate de colectivos que, polas súas características, teñan dificultade de acceso ó mesmo. Neste senso, achegar recursos e traballar co obxectivo de promover relacións socio-afectivas sans.
- Fomentar a ampliación e creación de redes que faciliten e propicien o estudo e investigación das realidades sociais, así como o traballo coordinado entre as diferentes entidades públicas e privadas.
- Fomentar a formación e a sensibilización de toda a poboación, potenciando o voluntariado nas diferentes áreas de traballo da asociación.

NÚMERO DE SOCIAS E SOCIOS

Ao longo dos anos 2020, 2021 e 2022 acadouse o apoio de 87 persoas asociadas (persoas físicas) e ningunha persoa xurídica.

En canto ao Grupo Teaming de Arraianas, entre os anos 2021 e 2022 incorporáronse 15 persoas como colaboradoras.

ACTIVIDADES DESENVOLVIDAS E SERVIZOS PRESTADOS

RELACIÓN, CARACTERÍSTICAS E DESCRICIÓN DE CADA ACTIVIDADE E SERVIZO

MIGRANDI. PROGRAMA DE ASESORAMENTO TÉCNICO ESPECIALIZADO EN MATERIA DE ESTRANXEIRÍA.

O programa *Migrandi* está orientado ao asesoramento xurídico en materia de estranxeiría. A prestación deste servizo garda relación con múltiples especialidades do dereito (civil, laboral, penal ou administrativo), polo que implica a integración de diferentes perspectivas.



Partindo desta base, as principais accións a desenvolver no programa *Migrandi* son:

- Asesoramento e apoio nos trámites precisos para as autorizacións e renovacións de residencia.
- Homologacións de títulos.
- Reagrupamentos familiares.
- Nacionalidade e demais cuestións relacionadas coa nacionalidade.
- Do mesmo xeito, o programa tamén contempla a prestación doutros servizos como:
- Asesoramento e acompañamento ante procedementos sancionadores.
- Seguimento das solicitudes de Protección Internacional, en aumento nos últimos anos. Esta necesidade implica un seguimento especializado e en coordinación coa Área Psicolóxica da entidade. A través deste traballo conxunto, prestarase un apoio psicoxurídico a aquelas solicitudes de protección internacional que o precisen. Este apoio xorde das especiais vulneracións dereitos e dificultades que soportan as persoas solicitantes nos seus países de orixe.

O programa *Migrandi* está encadrado no obxectivo temático do FSE, “Promover a igualdade, a saúde e a inclusión social”. Trátase dunha Operación financiada parcialmente con fondos REACT-UE pola Unión Europea como parte da resposta á pandemia da COVID-19.

AYNI. PROGRAMA DE INCLUSIÓN E TRANSICIÓN AO EMPREGO PARA PERSOAS MIGRANTES.

O programa Ayni está dirixido a facilitar a inclusión social e laboral activa, a participación social e o desenvolvemento de habilidades e coñecementos que permitan ás persoas migrantes desenvolverse na sociedade de acollida, así como a mellora do seu nivel de empregabilidade. Para a consecución deste obxectivo desenvólvese un proxecto artellado en torno a unha serie de accións grupais e individuais que se complementan con outros recursos do sistema galego de servizos sociais existentes no ámbito territorial de acción.

Este programa conta cun alto grao de especificidade no apoio integral proporcionado ás persoas migrantes en situación de vulnerabilidade, incluíndo aqueles casos nos que a solicitude de protección internacional foi denegada, así como ás persoas solicitantes de protección internacional ou con concesión de estatuto de protección (refuxiadas, protección subsidiaria ou permiso temporal por razóns humanitarias).

Resulta importante na intervención con persoas destes colectivos un apoio desde os ámbitos social, psicolóxico e xurídico, polas características especiais do seu proceso migratorio e pola súa



situación xurídica. Este tipo de intervención adoita ser a base na que se sustenta a consecución de dereitos, o fortalecemento persoal, e a inclusión social e laboral.

Ademais, a entidade leva acabo unha serie de accións de asesoramento e apoio técnico especializado no eido xurídico, formativo e de ocio. As persoas participantes do programa Ayni poderán acceder complementariamente a estas actividades.

O programa Ayni entre o 01/01/2022 e o 30/06/2022, ten como obxectivo mellorar a calidade de vida das persoas migrantes. Está cofinanciado pola Consellería de Política Social da Xunta de Galicia e pola Unión Europea no marco do Programa Operativo FSE Galicia 2014-2020 (O FSE inviste no teu futuro) co obxectivo de promover a igualdade, a saúde e a inclusión social.

Este mesmo programa, entre o 01/10/2022 e o 31/12/2023, busca “Promover a igualdade, a saúde e a inclusión social”. Trátase dunha Operación financiada parcialmente con fondos REACT-UE pola Unión Europea como parte da resposta á pandemia da COVID-19.

NOSOUTRAS. PROGRAMA DE INCLUSIÓN E TRANSICIÓN AO EMPREGO PARA PERSOAS EN RISCO DE EXCLUSIÓN.

O programa NosOutras está dirixido a facilitar a inclusión social e laboral activa, a participación activa, e o desenvolvemento de habilidades e coñecementos que permitan ás persoas en risco de exclusión social desenvolverse na sociedade e mellorar o seu nivel de empregabilidade.

Para a consecución deste obxectivo, desenvólvese un programa artellado en torno a unha serie de accións grupais e individuais que se complementan con outros recursos do sistema galego de servicios sociais existente no ámbito territorial de acción.

As accións dentro deste programa están vinculadas á realización de itinerarios personalizados de inserción de cara a mellora do nivel de empregabilidade de persoas en risco de exclusión. Ademais, a entidade leva acabo unha serie de accións de asesoramento e apoio técnico especializado no eido xurídico, formativo e de ocio. As persoas participantes do programa NosOutras poderán acceder complementariamente a estas actividades.

O programa NosOutras, entre o 01/01/2022 e o 30/06/2022, ten como obxectivo mellorar a calidade de vida das persoas migrantes. Está cofinanciado pola Consellería de Política Social da Xunta de Galicia e pola Unión Europea no marco do Programa Operativo FSE Galicia 2014-2020 (O FSE inviste no teu futuro) co obxectivo de promover a igualdade, a saúde e a inclusión social.



Este mesmo programa, entre o 01/10/2022 e o 31/12/2023, busca “Promover a igualdade, a saúde e a inclusión social”. Trátase dunha Operación financiada parcialmente con fondos REACT-UE pola Unión Europea como parte da resposta á pandemia da COVID-19.

A TRIBO. PROGRAMA DE APOIO Á CONCILIACIÓN NO MARCO DO SERVIZO DE INCLUSIÓN SOCIAL E LABORAL.

O programa A Tribo está dirixido a facilitar a conciliación para aquelas persoas participantes doutros programas de inclusión e inserción social e laboral ofertados por Arraianas, como por exemplo NosOutras ou Ayni, encamiñados a mellorar o nivel de empregabilidade de persoas migrantes e persoas en risco de exclusión social.

Pretendemos a creación dun espazo que permita ás familias, especialmente ás monomarentais, acceder ao mercado laboral e formativo, reducindo de forma significativa o risco de exclusión e favorecendo o acceso a recursos.

A acción a desenvolver neste programa está principalmente orientada ás crianzas, e estrutúrase a partires de diferentes recunchos, como por exemplo zonas de aprendizaxe musical, científica e medioambiental, de lectura ou de ábaco.

Queremos crear un lugar que favoreza a igualdade de acceso ás oportunidades de toda a infancia e que permita xerar e crear coñecementos e aprendizaxes significativas importantes de cara ao desenvolvemento integral.

No caso de menores con algunha dificultade nos procesos de aprendizaxe das linguas, pretendemos unha mellora partindo dunha metodoloxía activa.

Ademais, a entidade leva a cabo outras actividades ás que poden acceder as crianzas de forma complementaria, e en función das súas necesidades, como son a Aula de reforzo socioeducativo para menores e as Etapas do Camiño de Santiago.

O programa A Tribo, entre o 01/01/2022 e o 30/06/2022, ten como obxectivo mellorar a calidade de vida das persoas migrantes. Está cofinanciado pola Consellería de Política Social da Xunta de Galicia e pola Unión Europea no marco do Programa Operativo FSE Galicia 2014-2020 (O FSE inviste no teu futuro) co obxectivo de promover a igualdade, a saúde e a inclusión social.



Este mesmo programa, entre o 01/11/2022 e o 31/12/2023, busca “Promover a igualdade, a saúde e a inclusión social”. Trátase dunha Operación financiada parcialmente con fondos REACT-UE pola Unión Europea como parte da resposta á pandemia da COVID-19.

NNABATA. PROGRAMA DE ATENCIÓN INTEGRAL A PERSOAS MIGRANTES.

Programa de acompañamento integral dende os ámbitos xurídico, psicolóxico e social, dirixido a facilitar a inclusión social, a participación e o desenvolvemento de habilidades e coñecementos que lle permitan ás persoas migrantes desenvolverse na sociedade de acollida. Dito programa componse de tres eixos fundamentais:

Asesoramento xurídico: servizo especializado en materia propia de estranxeiría e Protección Internacional (PI), vinculado tamén con múltiples especialidades do dereito civil, laboral, administrativo, etc., facilitando así unha atención completa.

Atención psicolóxica: servizo que actúa como eixo artellador da intervención, facilitando o restablecemento da capacidade de afrontamento e desenvolvemento funcional e social na procura da reconstrución do proxecto vital das persoas migrantes, o cal se ve afectado polo estrés aculturativo que implica o proceso migratorio e a adaptación á nova situación.

Acompañamento social: a través da orientación social individualizada búscase facilitar información e apoio na xestión de recursos de primeira necesidade e recursos/axudas económicas ou sociais, tamén no funcionamento das Administracións Locais, do Sistema Educativo Galego, do Servizo Galego de Saúde (SERGAS), do Servizo Público de Emprego Estatal (SEPE), etc. así como noutros recursos aos que poidan acceder e que sirvan para ampliar a súa rede social de apoio, facilitando a súa plena integración social.

A Deputación da Coruña financia un 80% do total do custe do programa Nnabata. O 20% restante é financiación propia da entidade.

MULLERES NA RAIÁ. ENCONTROS PARTICIPATIVOS.

Este programa nace para dar resposta á necesidade presentada polas mulleres que participan dos proxectos de Arraianas para a creación dun espazo seguro no que poder compartir as súas experiencias.

Este espazo ten por finalidade incrementar a rede de apoio entre mulleres, na procura dun maior desenvolvemento persoal e social e de cara a afrontar os proxectos de vida e as dificultades inherentes ao feito de ser muller.



Así, con este programa buscou:

- Mellorar o benestar emocional das mulleres de cara a afrontar de xeito máis favorable situacións persoais, familiares e sociais, a través de espazos grupais e comunitarios.
- Propoñer situacións que faciliten de xeito global, o empoderamento e o desenvolvemento persoal das mulleres.
- Fomentar a participación activa das mulleres sobre a súa contorna a partires da achega de ideas, accións ou propostas de transformación visibles para o resto da cidadanía.

Trátase dunha acción financiada polo Concello de Santiago de Compostela dirixida ao desenvolvemento de actividades que promoven a igualdade de xénero na contorna.

RAIGAME. ACOMPAÑAMENTO PSICOSOCIAL PARA PERSOAS PERCEPTORAS DE RENDAS MUNICIPAIS DO CONCELLO DE SANTIAGO DE COMPOSTELA.

Raigame nace en colaboración con Servizos Sociais do Concello de Santiago de Compostela co obxectivo de loitar contra a pobreza e calquera forma de discriminación das persoas perceptoras das rendas municipais así como para promover a súa plena inclusión social.

Para acadar este obxectivo, a través de Raigame promóvese un servizo de atención integral e individualizada para as persoas que o precisen e sexan derivadas polos Servizos Sociais do Concello de Santiago de Compostela, favorecendo así a súa inclusión e participación social na cidade.

As accións ás que poden acceder as persoas que participan do programa son:

- Acompañamento social.
- Apoio para a realización de trámites administrativos.
- Apoio psicolóxico e motivacional individualizado.

Traballouse en coordinación cos Servizos Sociais para determinar as actuacións conxuntas a realizar coas persoas atendidas en función das súas necesidades. Trátase dunha acción financiada polo Concello de Santiago de Compostela.

ASESORAMENTO XURÍDICO A MULLERES MIGRANTES NOS CONCELLOS DE CURTIS, SOBRADO DOS MONXES E VILASANTAR.

Con este servizo de asesoramento xurídico en materias de estranxeiría e outros ámbitos do dereito relacionados coas mulleres e a súa situación de migrantes, preténdese promover a súa plena



integración xurídica e a inclusión social, loitar contra a pobreza e calquera forma de discriminación.

Trátase dun servizo dirixido ás mulleres migrantes empadroadas nos concellos de Curtis, Sobrado dos Monxes e Vilasantar. O acompañamento xurídico vai orientado a:

- Asesoramento e apoio nos trámites precisos para as autorizacións e renovacións de residencia.
- Reagrupamentos familiares.
- Acceso á nacionalidade española e demais cuestión relacionadas coa mesma.
- Procedementos sancionadores en materia de estranxeiría (expulsións, multas, etc.) e servizos de asesoramento para realizar a homologación de títulos profesionais.
- Procedementos de asilo e Protección Internacional.
- Trámites relacionados coa obtención da tarxeta de familiares de cidadán/cidadá da Unión Europea.
- Asesoramento a empregadores/as cando pretenda unha persoa iniciar o seu trámite de regularización por arraigo social.

Programa financiado polos concellos de Curtis, Sobrado dos Monxes e Vilasantar.

PROXECTO ARDORA.

Dito proxecto ten como zona de implementación os concellos de Curtis, Sobrado dos Monxes, Silleda e Vilasantar, constando de dous piares fundamentais:

Por unha banda, a Unidade de Prevención de Condutas aditivas, situada fisicamente na sede que a entidade ten en Santiago de Compostela.

Por outra banda, o Proxecto Ardora inclúe a implementación de diferentes programas da Carteira de Servizos, a saber:

No eido educativo:

- Saúde na escola (PPCEE). As actividades deste programa están enfocadas á intervención co alumnado dos centros educativos así como á poboación mediadora coa finalidade de promover a adopción de estilos de vida saudables, potenciando diversos factores de protección e reducindo o impacto dos factores de risco presentes.
- Non pasa nada, pasa algo? Dirixido ao alumnado de 4º de ESO, a través de diferentes sesións afóndase nos mitos e crenzas sobre as drogas, na evolución condutual do uso á



dependencia das diferentes substancias así como nas habilidades de afrontamento que aparecen na Carteira de Servizos. Pode intervirse tamén co profesorado e as familias unha vez feita a análise das necesidades do centro escolar e as posibles situación de risco detectadas.

- Aloumiños (programa propio da entidade). Dirixido ao alumnado de 2º de ESO ten por obxectivo xeral facilitar o desenvolvemento de ferramentas de afrontamento e protección ante situación de consumo, xogo patolóxico, violencia e/ou maltrato favorecendo o aumento da autoestima, o autocoidado e a capacidade para recoñecer os indicadores de risco fronte que alertan destas problemáticas.

No eido xuvenil:

- Activa. Ten como actividades: a elaboración e difusión de de material didáctico e divulgativo de carácter preventivo, buscando favorecer hábitos de vida saudable e o bo trato. Formación de mediadoras e mediadores xuvenís. Información e promoción de actividades de ocio saudable.

No eido familiar:

- Máis que un teito. Dirixidas á poboación adulta (pais, nais e titores/as) con crianzas entre 5 e 12 anos que acudan aos CEIP dos distintos concellos nos que opera o Proxecto Ardora.
- En familia, todxs contan. As actividades deste programa van dirixidas á poboación adulta (pais, nais e titores/as) de familias con fillos e fillas adolescentes que se atopan en situación de risco en relación co consumo de substancias nocivas para a súa saúde.
- Entre todxs. Intervención terapéutica dirixida a familias dos diferentes concellos nas que se presente algún patrón de consumo aditivas empadroados nos distintos concellos nos que opera o Proxecto Ardora. Serán persoas derivadas dos servizos sociais de base ou dos equipos de orientación dos centros educativos.

Poboación xeral:

Información relacionada co Proxecto Ardora e sensibilización no eido da prevención do desenvolvemento de condutas aditivas.

A Consellería de Sanidade financia o 94% do custe total do proxecto, sendo aportación propia da entidade o 6% restante.



ESPAZO APEGO. ASESORAMENTO PSICOSOCIAL A FAMILIAS DE CATIVOS E CATIVAS ENTRE 0 E 3 ANOS.

A través deste asesoramento psicosocial a familias de cativas e cativos con idades entre os 0 e os 3 anos, deuse información sobre diferentes procesos de cambio na infancia. Deste xeito, en diferentes sesións traballouse:

- A autonomía e a adquisición de hábitos, considerando que son fundamentais para unha boa autoestima e independencia.
- Os novos nacementos na familia xa que en moitas ocasións poden resultar difíciles de asimilar para a irmá ou o irmán maior.
- O tratamento da morte, afondando no significado da mesma e traballando as ferramentas dos pais e das nais para poder falar do tema coas fillas e cos fillos.
- A separación e o divorcio, buscando fomentar as ferramentas que facilitan a estabilidade emocional das crianzas ante estas situacións.

Dito servizo foi contratado pola empresa que xestiona o Espazo Apego, dependente da área de normalización do Concello de Santiago de Compostela.

SEMINARIO INTERNACIONAL. DIXITALIZACIÓN, ADMINISTRACIÓN PÚBLICA E VULNERABILIDADE.

Participación no Seminario Internacional organizado e financiado pola facultade de Dereito da Universidade de Santiago de Compostela (USC) o 11 de xullo na Biblioteca Concepción Arenal.

A xornada incluíu a participación de persoal docente universitario e do terceiro sector, no que se debateu sobre as dificultades administrativas no acceso a dereitos das persoas en situación de vulnerabilidade.

O avogado da entidade participou na mesa redonda: O dereito administrativo do inimigo coas persoas migrantes e vulnerables.

OUTRAS INTERVENCIÓNS. INTERVENCIÓNS, ACTIVIDADES OU ATENCIÓNS DESENVOLTAS POR PROFESIONAIS DA ENTIDADE.

Recóllense aquí, todas aquelas actividades que pola súa natureza ou polas características das persoas demandantes, non poden ser encadradas dentro de ningún dos programas anteriormente descritos.



As intervencións enfócanse dende una perspectiva de acompañamento para aquelas necesidades de carácter social, xurídico ou psicolóxico que sexan demandadas ou detectadas. Son sinaladas dentro deste documento dado que se consideran de suma importancia polo seu volume, o cal sinala ao noso parecer, a necesidade de ampliar ou reforzar este tipo de servizos.

CUSTO E FINANCIAMENTO DE ACTIVIDADES

ACTIVIDADE	CUSTO	FINANCIAMENTO			
		PÚBLICO	RECURSOS PROPIOS	PRIVADO	COTAS PARTICIPANTES
AYNI	33.654.11€	33654.11€	0 €	0 €	0 €
NOSOUTRAS	33.654.11€	33654.11€	0 €	0 €	0 €
A TRIBO	18.582.23€	18.582.23€	0 €	0 €	0 €
MIGRANDI	6.591,82 €	6.591,82 €	0 €	0 €	0 €
NNABATA	9.172,25 €	7.337,80 €	1.834,45 €	0 €	0 €
PROXECTO ARDORA	17.754,65 €	16.749,67 €	1.004,98€	0 €	0 €
MULLERES NA RAIA	2.454,7 €	1.848,66 €	606.04 €	0 €	0 €
ESPAZO APEGO	660,00 €	0 €	0 €	660,00 €	0 €
SEMINARIO	100,00 €	100,00 €	0 €	0 €	0 €
RAIGAME	2.995,00 €	2.995,00 €	0 €	0 €	0 €
ASESORAMENTO XURÍDICO A MULLERES MIGRANTES.	7.000 €	7.000 €	0 €	0 €	0 €

RESULTADOS OBTIDOS COA REALIZACIÓN DAS ACTIVIDADES E/OU SERVIZOS

MIGRANDI. PROGRAMA DE ASESORAMENTO TÉCNICO ESPECIALIZADO EN MATERIA DE ESTRANXEIRÍA.

DURACIÓN	PROFESIONAIS	PERSOAS ATENDIDAS			
		MULLERES	HOMES	OUTRAS	TOTAL
01/10/2022 - 30/11/2022	1	17	6	-	23



AYNI. PROGRAMA DE TRANSICIÓN LABORAL ADAPTADO Á PERSOAS MIGRANTES.

DURACIÓN	PROFESIONAIS	PERSOAS ATENDIDAS			
		MULLERES	HOMES	OUTRAS	TOTAL
01/01/2022- 30/06/2022	4	6	3	-	9
01/10/2022-31/12/2022	4	6	14	-	20
Total	4	12	17	-	29

NOSOUTRAS. PROGRAMA DE TRANSICIÓN AO EMPREGO.

DURACIÓN	PROFESIONAIS	PERSOAS ATENDIDAS			
		MULLERES	HOMES	OUTRAS	TOTAL
01/01/2022- 30/06/2022	4	14	7	-	21
01/10/2022-31/12/2022	4	16	1	1	18
Total	4	30	8	1	39

A TRIBO. PROGRAMA DE CONCILIACIÓN.

DURACIÓN	PROFESIONAIS	Nº FAMILIAS ATENDIDAS	Nº FAMILIAS MONOMARENTAIS	Nº CATIVOS	Nº CATIVAS	OUTRAS	TOTAL MENORES ATENDIDAS
01/01/2022-30/06/2022	3	22	14	10	17	-	27
01/11/2022-31/12/2022	1	15	9	11	9	1	21
Total	4	37	23	21	26	1	48

NNABATA. PROGRAMA DE ATENCIÓN INTEGRAL A PERSOAS MIGRANTES.

DURACIÓN	PROFESIONAIS	PERSOAS ATENDIDAS			
		MULLERES	HOMES	OUTRAS	TOTAL
01/07/2022 - 31/12/2022	4	30	11	1	42

MULLERES NA RAIÁ.

DURACIÓN	PROFESIONAIS	PERSOAS ATENDIDAS			
		MULLERES	HOMES	OUTRAS	TOTAL



01/08/2022 - 30/09/2022	2	10	0	0	10
-------------------------	---	----	---	---	----

ESPAZO APEGO.ASESORAMENTO PSICOSOCIAL A FAMILIAS DE CATIVOS E CATIVAS ENTRE 0 E 3 ANOS.

DURACIÓN	PROFESIONAIS	PERSOAS ATENDIDAS			
		MULLERES	HOMES	OUTRAS	TOTAL
01/05/2022 - 30/06/2022	2	8	5	-	13

RAIGAME.

DURACIÓN	PROFESIONAIS	PERSOAS ATENDIDAS			
		MULLERES	HOMES	OUTRAS	TOTAL
15/10/2022 - 15/12/2022	3	11	8	-	19

ASESORAMENTO XURÍDICO A MULLERES MIGRANTES.

DURACIÓN	PROFESIONAIS	PERSOAS ATENDIDAS			
		MULLERES	HOMES	MENORES	TOTAL
2022	1	50	0	7	57

PROXECTO ARDORA.

DURACIÓN	PROFESIONAIS	PERSOAS ATENDIDAS			
		MULLERES	HOMES	OUTRAS	TOTAL
01/07/2022 - 31/12/2022	2	-	-	-	-

SEMINARIO INTERNACIONAL. DIXITALIZACIÓN, ADMINISTRACIÓN PÚBLICA E VULNERABILIDADE.

DURACIÓN	PROFESIONAIS	PERSOAS ATENDIDAS			
		MULLERES	HOMES	OUTRAS	TOTAL
Xullo 2022	1	12	8	-	20

GRAO OU NIVEL DE CUMPRIMENTO DOS FINS ESTATUTARIOS



No desenvolvemento dos programas levados a cabo pola entidade, atopamos un achegamento aos fins e así como ao seu cumprimento.

Dunha banda, no perfil das persoas participantes destaca a participación de persoas migrantes nos programas da entidade, atopándose na súa maioría en risco ou situación de exclusión social. Concretamente, fíxose unha aproximación á realidade das familias monomarentais a través dos programas de inclusión sociolaboral e do programa de conciliación, promovéndose así a perspectiva de xénero.

Doutra banda, en canto á promoción da participación, a entidade mantivo os contactos e o traballo en rede coas entidades e administracións dos anos anteriores, especialmente cos Servizos Sociais do Concello de Santiago de Compostela e, ademais, engadiuse á listaxe a Consellería de Sanidade.

En conclusión, dende a perspectiva do cumprimento dos fins estatutarios houbo unha axeitada aproximación por parte da entidade aos mesmos.

PARTICIPANTES DAS ACTIVIDADES OU SERVIZOS QUE PRESTA A ENTIDADE

PARTICIPANTES POR PROGRAMA

Tendo en conta as necesidades das persoas atendidas, en moitas ocasións participan en máis dun programa ou acción da entidade para, deste xeito, optar a unha atención integral.

PROGRAMA	Nº PARTICIPANTES
MIGRANDI	23
AYNI	29
NOSOUTRAS	39
A TRIBO	48
NNABATA	42
ESPAZO APEGO	13
ASESORAMENTO XURÍDICO A MULLERES MIGRANTES	57
PROXECTO ARDORA	Este ano non se fixeron intervencións directas con persoas.
MULLERES NA RAIA	10



RAIGAME	17
SEMINARIO USC	20
OUTRAS INTERVENCIÓNS	248
TOTAL PARTICIPANTES*	312

REQUISITOS ESIXIDOS PARA OSTENTAR A CONDICIÓ DE PARTICIPANTE

- Persoas en situación ou risco de exclusión social (acreditado cun informe de exclusión social emitido por unha traballador/a social colexiado/a) para a participación nos programas de conciliación e de transición ao emprego.
- Persoas migrantes, incluídas as solicitantes de Protección Internacional e persoas en situación administrativa irregular para o programa de atención integral.
- Estar empadroada/o nalgún dos concellos de actuación do programa de asesoramento xurídico a mulleres migrantes.
- Poboación dos concellos que abarca o Proxecto Ardora (Curtis, Sobrado dos Monxes, Vilasantar e Silleda).
- Poboación xeral que cumpra os requisitos propios de cada unha das actividades formativas/informativas.

MEDIOS PERSOAIS DA ENTIDADE

PERSOAL ASALARIADO NON FIXO.

Dende o 01/01/2022 até o 31/08/2022.

NÚMERO	TIPO DE CONTRATO	CATEGORÍA PROFESIONAL
4	Obra ou servizo determinado	Grupo 1

PERSOAL ASALARIADO FIXO

Dende o 01/09/2022, modificáronse os contratos das catro persoas asalariadas e contratouse a outra persoa.

NÚMERO	TIPO DE CONTRATO	CATEGORÍA PROFESIONAL
4	Fixo discontinuo	Grupo 1
1	Fixo discontinuo	Grupo 2

PROFESIONAIS CON CONTRATO DE ARRENDAMENTO DE SERVIZOS



NÚMERO	CARACTERÍSTICAS DO SERVIZO	ENTIDADE
2	Docencia	-

VOLUNTARIADO

NÚMERO	ACTIVIDADES NAS QUE PARTICIPAN
12	Apoio informático, comunicación e imaxe, mantemento das instalacións, reforzo socioeducativo e Horta de Arraianas.

MEDIOS MATERIAIS E RECURSOS DA ENTIDADE

CENTROS OU ESTABLECEMENTOS DA ENTIDADE

1 LOCAL DE OFICINAS E AULAS NOS QUE SE DESENVOLVEN OS PROGRAMAS DA ASOCIACIÓN	
TITULARIDADE	Arrendamento
LOCALIZACIÓN	Rúa do Pexigo de Arriba, nº32, baixo, CP 15703, Santiago de Compostela
EQUIPAMENTO	Mobiliario e equipamento informático e de comunicación

RECURSOS DOS QUE DISPÓN A ENTIDADE

REFERENCIA	DESCRICIÓN	IMPORTE
72000000	Cotas de asociadas e asociados	2.175,00€
74010000	Doazóns	2.297,65 €

SUBVENCIONS PÚBLICAS: IMPORTE, ORIXE E APLICACIÓN

ORIXE	IMPORTE	APLICACIÓN
Xunta de Galicia- Consellería de Política Social e Xuventude	101.436 €	Proxectos de iniciativa social
Xunta de Galicia-Consellería de Sanidade	16.749,67 €	Proxectos de iniciativa social
Deputación de A Coruña	7.337,80 €	Proxectos de iniciativa social
Concello de Curtis	7.000 €	Proxectos de iniciativa social
Concello de Santiago de Compostela	4.843,66 €	Proxectos de iniciativa social



RETRIBUCIÓNS DA XUNTA DIRECTIVA

NO DESEMPEÑO DAS SÚAS FUNCIÓNS

IMPORTE	ORIXE
0 €	-

POR FUNCIÓNS DISTINTAS ÁS EXERCIDAS COMO MEMBRO DA XUNTA DIRECTIVA

POSTO DE TRABALLO	SALARIO ANUAL BRUTO
Avogado	15.686,44 €
Psicóloga	15.678,10 €
Educadora social I	15.678,10 €
Educadora social II	15.678,10 €

RETRIBUCIÓNS DO PERSOAL CONTRATADO

NO DESEMPEÑO DAS SÚAS FUNCIÓNS

POSTO DE TRABALLO	SALARIO ANUAL BRUTO
Monitora de Ocio e Tempo Libre	1.579,10 €
Avogado	15.686,44 €
Psicóloga	15.678,10 €
Educadora social I	15.678,10 €
Educadora social II	15.678,10 €